

correspondencias & análisis

REVISTA DEL INSTITUTO DE INVESTIGACIÓN
ESCUELA DE CIENCIAS DE LA COMUNICACIÓN

Normas de publicación



Normas de publicación

1. Descripción de la revista

Definición

Correspondencias & Análisis es una revista de comunicación social que publica artículos especializados en comunicación y áreas afines, los cuales son originales e inéditos. Las investigaciones se encuentran enmarcadas en un contexto donde los medios de comunicación experimentan una serie de cambios tecnológicos en la producción de sus mensajes, propios de la sociedad del conocimiento. La **misión** de la revista es convertirse en una fuente de investigación académica en comunicación social a nivel nacional e internacional, que contribuya en la generación de fuentes propias y próximas de la situación del Perú, así como de la realidad global. Su **visión** es ser la revista más consultada y navegable, que facilite los contenidos de los manuscritos en el ámbito de comunicación social a nivel nacional e internacional.

Historia

Correspondencias & Análisis es una revista de periodicidad semestral del Instituto de Investigación de la Escuela de Ciencias de la Comunicación de la Universidad de San Martín de Porres. Fue fundada en 2011, año en que se lanza su primer número. Desde el inicio, el journal se traza la labor de profundizar en cuatro campos bien delimitados (periodismo, relaciones públicas, publicidad y comunicación audiovisual), que se corresponden con las líneas de investigación del Instituto, sin descuidar los diversos aspectos sociológicos, antropológicos, lingüísticos y tecnológicos relacionados con la realidad mediática.

Con la finalidad de optimizar la calidad editorial de la revista (y alcanzar de manera paulatina los estándares exigidos por la comunidad científica) se reconoce la importancia de brindar visibilidad global a la producción científica de los comunicadores sociales. Una de las vías más efectivas para lograr este fin es la inclusión de la revista en los catálogos y bases de datos internacionales.

Es así como, en el año 2013, Correspondencias & Análisis logra la indización en el portal de Difusión de la Producción Científica Hispana (DIALNET) y en el

Sistema Regional de Información en Línea para Revistas Científicas de América Latina, el Caribe, España y Portugal (LATINDEX). Asimismo, es incluida en la Red Iberoamericana de Innovación y Conocimiento Científico (REDIB).

En 2017, Correspondencias & Análisis ingresa al Directorio de Recursos Científicos y Universitarios en Acceso Abierto (ROAD); en el índice del Public Knowledge Project (PKP/INDEX); en la Information Matrix for the Analysis of Journal (MIAR) y en el Directory of Open Access Journals (DOAJ) en el 2018.

La revista en sus inicios tuvo una periodicidad anual, aunque a partir de 2019, en virtud de su crecimiento editorial, se convirtió en una publicación semestral. Desde el lanzamiento del primer número, Correspondencias & Análisis se despliega en el formato electrónico, a texto completo de manera gratuita.

Propósito de la revista

La revista Correspondencias & Análisis tiene como propósito difundir nuevo conocimiento en las diversas áreas mencionadas anteriormente, con la finalidad de dar a conocer investigaciones de calidad que proporcionen importantes aportes al mundo académico nacional y extranjero. Además, busca convertirse en una vitrina para que los investigadores, docentes, estudiantes y diversos miembros de la comunidad científica puedan acceder como autores y lectores, de manera gratuita, confiable y actualizada.

Enfoque y objetivo

Correspondencias & Análisis es una revista especializada en comunicación social. Es una publicación científica arbitrada del Instituto de Investigación de la Escuela de Ciencias de la Comunicación de la Universidad de San Martín de Porres, Lima-Perú. Tiene como enfoque contribuir con la difusión de la producción científica de los comunicadores sociales, tanto nacionales como extranjeros, brindándoles mayor visibilidad. Mediante la indización, se busca configurar la revista como una fuente importante de consulta global, dirigida a los estudiantes y profesionales de las ciencias sociales y humanísticas.

Temática y alcance

Correspondencias & Análisis publica artículos teóricos y aplicados, centrados en el estudio de los medios de comunicación en áreas como:

- Periodismo (prensa escrita y medios digitales).
- Relaciones Públicas.
- Publicidad.
- Comunicación audiovisual.
- Población, comunicación y desarrollo sustentable.

Los artículos también pueden enfocarse en aspectos sociológicos, antropológicos, lingüísticos y tecnológicos relacionados con los medios de comunicación, su impacto en la sociedad, la configuración del mensaje mediático, análisis de contenido, coyunturas y fenómenos afines.

Asimismo, se busca que los artículos científicos sometidos en Correspondencias & Análisis posean un enfoque original, innovador y pedagógico en las áreas de especialización ya mencionadas, contribuyendo al mejoramiento de la práctica comunicativa, mediante reflexiones deontológicas, propuestas de desarrollo y la generación de nueva teoría y metodología con temas de vanguardia y actualidad.

Público objetivo

El Instituto de Investigación congrega a docentes, académicos y profesionales abocados a temáticas fundamentales para la comprensión de la realidad mediática nacional e internacional, propias de la sociedad del conocimiento, analizándose conjuntamente aspectos sociológicos, antropológicos, lingüísticos y tecnológicos relacionados con los medios de comunicación y su impacto en la sociedad.

El público objetivo son estudiantes de pregrado y posgrado, profesores universitarios, investigadores, así como profesionales de las ciencias sociales y humanísticas interesados en obtener conocimientos profundizados en el área de ciencias de la comunicación.

Tipo de revista

Publicación de acceso abierto y a texto completo. Sin costo de envío de manuscrito (ASC) ni de procesamiento de artículos (APC). Todos los artículos se distribuyen gratuitamente bajo los términos de la Licencia Creative Commons Attribution 4.0 Internacional (CC - BY 4.0). Todos los manuscritos utilizan el sistema de arbitraje: evaluación por pares modalidad de doble ciego.

Disciplinas

Periodismo (prensa escrita y medios digitales), relaciones públicas, publicidad, comunicación audiovisual, población, comunicación y desarrollo sustentable, en todas sus ramas y disciplinas afines.

Número de ISSN

ISSN (Impresa): 2224-235x

ISSN (En línea): 2304-2265

Editor

Mg. Mercedes Milagro Sarapura Sarapura

Periodicidad y frecuencia de publicación

Correspondencias & Análisis es una publicación semestral (dos números por año). El primer número abarca los meses de enero - junio, y se publica en junio. El segundo número comprende los meses de julio - diciembre, y se publica en diciembre.

Tasa de aceptabilidad

La tasa de aceptación es superior al 40% de artículos por número. La revista mayormente publica mínimo 16 artículos y un máximo de 23 artículos por año.

Idiomas

El idioma oficial de publicación de los artículos es el español. Excepcionalmente, se puede aceptar colaboraciones en otros idiomas como el inglés y portugués.

Sponsors

Instituto de Investigación de la Facultad de Ciencias de la Comunicación, Turismo y Psicología de la Universidad de San Martín de Porres.

2. Normas de publicación

Aceptación de originalidad

Las colaboraciones recibidas deben ser inéditas y originales, cuyas temáticas giren en torno a las áreas de las ciencias de la comunicación. El material será sometido a un proceso de evaluación por pares (de doble ciego) para su aprobación y posterior publicación.

Si se hallase similitud o reproducción literal de la obra en otras publicaciones precedentes, se procederá con la exclusión permanente de su autor en las sucesivas convocatorias y ediciones de la revista.

Políticas de acceso abierto

Esta revista proporciona sus contenidos en acceso abierto inmediato y a texto completo, bajo el principio de que permitir el acceso libre a los resultados de la investigación repercute en un mayor intercambio del conocimiento a nivel global.

Todos los artículos aceptados y publicados en Correspondencias & Análisis se distribuyen gratuitamente bajo los términos de la Licencia Creative Commons Attribution 4.0 Internacional (CC - BY 4.0).



Política de autoarchivo

El autor puede compartir, difundir y divulgar sus manuscritos publicados por los diferentes medios de comunicación (redes sociales académicas, repositorios y portales) disponibles en la web.

Durante el proceso de revisión editorial, la revista entregará al autor las versiones previas (post-print) las cuales **NO** deben ser divulgadas por ningún medio de difusión, solo es de uso personal (privado) y con fines de aprobación final.

Correspondencias & Análisis, enviará al autor la versión final del artículo (published version) en PDF para ser compartido, difundido y divulgado por los medios de comunicación.

Después de la publicación de los artículos, los autores pueden realizar otro tipo de acuerdos independientes y/o adicionales para la difusión no exclusiva de la versión del artículo publicado en la presente revista, siempre que se indique con la referencia respectiva que el manuscrito ha sido publicado por primera vez en esta revista.

Sistema de arbitraje: evaluación por pares

A los autores se les informa, de manera oportuna, la sumisión del artículo a través de la plataforma de gestión de la revista (OJS) o vía correo electrónico.

En primera instancia, los manuscritos recibidos son evaluados por el Consejo Científico, considerando la temática, la forma y la pertinencia del artículo (10 días calendario). Si estos no cumplen los criterios exigidos por la revista, no podrán continuar con el proceso editorial. En cambio, si cumplen con los requisitos, el manuscrito continúa el proceso de evaluación.

En segunda instancia, los artículos son enviados a dos evaluadores externos, considerados expertos en la temática, teniendo un máximo de 30 días para remitir sus informes, mediante un formato de evaluación de artículos. Esta labor de evaluación se desarrolla bajo la modalidad de pares (doble ciego). A los evaluadores se les remite el artículo sin la identidad de los autores ni cualquier otro dato que haga referencia a los mismos. En caso de que no exista coherencia entre las evaluaciones, se realiza una tercera evaluación, siguiendo el mismo esquema de doble ciego. Los evaluadores realizarán su labor bajo los criterios de confidencialidad e imparcialidad.

En tercera instancia, cumplida la evaluación del manuscrito, el autor recibe una notificación del dictamen de los pares, donde se indican textualmente las observaciones, comentarios y/o sugerencias emitidas por los mismos. Dicho dictamen es remitido con una de las siguientes notificaciones: a) aprobado, b) recomendado

con cambios puntuales, c) condicionado o d) rechazado. En aquellos casos en que el artículo sea aprobado con modificaciones, el autor recibe sugerencias y comentarios realizados por los evaluadores y dispone de un máximo 15 días (a partir de la entrega de la evaluación) para realizar los ajustes y enviar la versión corregida al Editor, adjuntando un informe que detalle las subsanaciones realizadas.

El comité editorial verifica la incorporación de los cambios y si lo considera pertinente envía de nuevo el texto al par evaluador para su respectiva verificación. La decisión final sobre la publicación del artículo está sujeta a la conformidad del par académico y del comité editorial con respecto a la inclusión de las modificaciones solicitadas al autor. Por último, el artículo es revisado por un corrector de estilo. Realizada la edición, la prueba de imprenta del artículo es enviada al autor para su conformidad en el plazo indicado (10 días), especificando si hubiese algún cambio.

En caso de no estar de acuerdo con las evaluaciones, los autores pueden hacer las aclaraciones y justificación pertinentes para luego enviar el texto nuevamente a los pares para el dictamen final. La revista se reserva el derecho de editar los textos, sin cambiar el sentido del artículo.

El contenido de los textos, tablas, figuras e imágenes incluidas en el material a publicar son de exclusiva responsabilidad de los autores. Asimismo, el artículo no necesariamente refleja el pensamiento del comité editorial. La aceptación no implica publicación inmediata. La revista se reserva los derechos sobre las fechas de publicación.

Tiempo de respuesta

Los autores reciben una respuesta que les indica el resultado de la evaluación de su artículo en un promedio de 4 a 8 meses desde la presentación del manuscrito. Los autores pueden hacer seguimiento de su artículo a través de la plataforma del OJS y pueden realizar consultas a través del correo electrónico de la revista.

Publicación

Tras el levantamiento de observaciones y alcances, se procede a diagramar los artículos en formato PDF para su publicación en el número correspondiente. Los artículos presentan en la primera hoja las fechas de recibido, aceptado y de publicado.

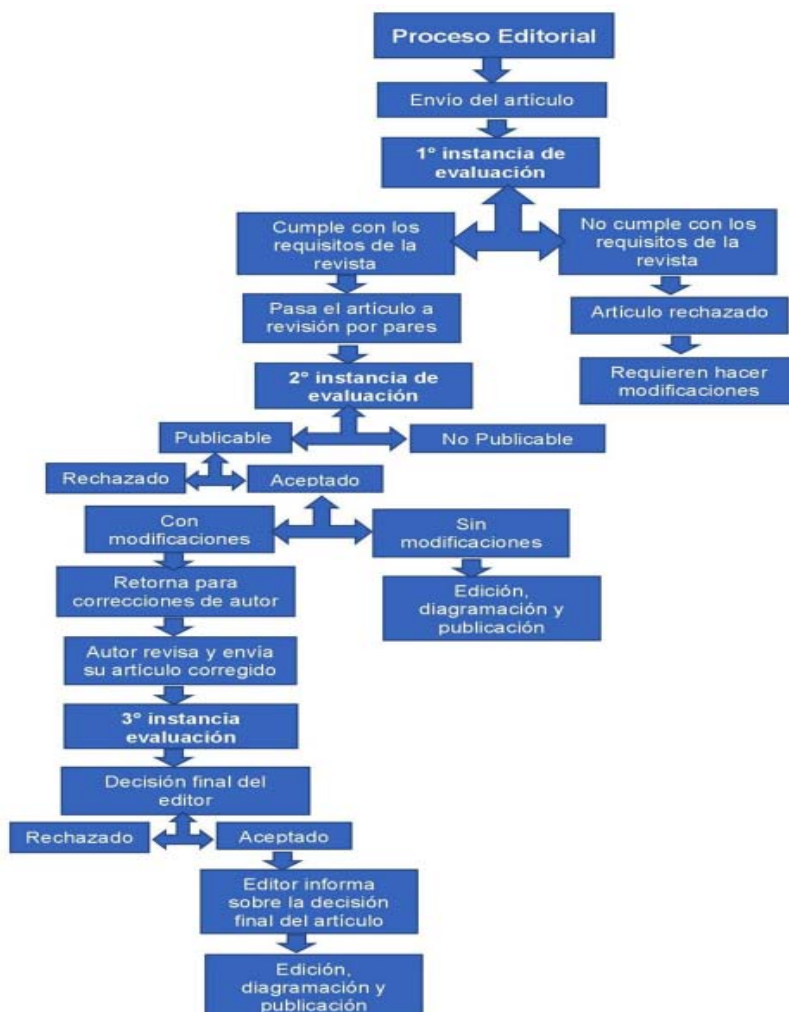
Pagos por procesamiento de publicación

Los artículos publicados en esta revista, no tienen costo de presentación, procesamiento o publicación para los autores.

Índice de rechazo

La tasa de rechazo es de 60% de artículos por número.

Flujograma



3. Estilo de composición

Los textos deben tener una extensión mínima de 15 (quince) páginas, sin exceder los 30 (treinta). Los rasgos tipográficos de los artículos son los siguientes:

- Tipo de letra : Times New Roman, tamaño 12 / Arial, tamaño 10.
- Pies de página : Times New Roman, tamaño 10 / Arial, tamaño 9.
- Interlineado : Sencillo (1 línea).
- Alineación : Justificada.
- Numeración : Zona superior derecha de la página.
- Formato : Hoja A4, con márgenes de 2.3 cm.

Los nombres de programas radiofónicos y televisivos irán entrecomillados. Los nombres de gremios, asociaciones, empresas y corporaciones en general no contarán con comillas ni cursivas. Se restringe el uso de la negrita, el subrayado o las cursivas para enfatizar una frase, fuente o expresión determinada. La negrita sólo aparecerá en las oraciones que compongan los títulos y subapartados del trabajo.

El empleo de la cursiva está restringido a los títulos de publicaciones, nombres de medios de comunicación (diarios, radios, canales de televisión, espacios electrónicos), así como a términos extranjeros (anglicismos, galicismos, entre otros).

Estructura de los artículos

En la primera hoja debe incluirse el título del manuscrito y el resumen puntual del texto en español e inglés (entre 100 a 150 palabras) y palabras clave (español e inglés) entre 5 y 12 términos.

Los autores deben indicar el nombre, filiación y correo electrónico institucional tal como desee que aparezca en el artículo. En caso que se incluya un autor que no haya sido considerado inicialmente, los autores deberán emitir una carta dirigida al editor indicando el porcentaje de aporte y la razón de la inclusión.

A partir de la siguiente hoja, se presenta el contenido del manuscrito, que responde a la siguiente estructura:

TÍTULO	Sintetiza la idea principal del artículo científico de una manera clara, precisa e informativa, sin interrogantes o interjecciones, en una sola frase a ser posible, sin entrecomillados, sin punto final. Puede aparecer en el idioma original o, en todo caso, en español e inglés.
AUTORÍA	<p>Nombre del autor</p> <p>Empezar por el responsable de la investigación, escribiendo nombres, apellidos paterno y materno. Si en la investigación han participado más de un autor, ponerlos en la secuencia que el equipo de investigación ha decidido, manteniendo la misma característica de nombres y apellidos del responsable, adjuntado el correo institucional respectivo.</p>
	<p>Filiación institucional</p> <p>Identifica la institución de donde pertenece el autor o los autores. En caso que el estudio haya recibido apoyo financiero debe especificarse la institución que realizó dicho financiamiento.</p>
RESUMEN Y ABSTRACT	El resumen tiene una extensión entre 100 y 150 palabras. De preferencia, en un solo párrafo. Debe de ser conciso y reflejar adecuadamente los objetivos, la metodología, los resultados, la discusión y las conclusiones de la investigación. Le seguirá el abstract, que será la traducción del resumen en inglés.
PALABRAS CLAVE Y KEYWORDS	Las palabras clave comprenden 5-12 términos tomadas del Tesauro de la UNESCO. Separadas por comillas, suelen ser términos de uso frecuente, específicos y pertinentes a la temática a abordar. A continuación, le seguirán los keywords, los cuales son la traducción al inglés de las palabras clave.
INTRODUCCIÓN	Presenta el propósito, los objetivos y el problema de investigación, su importancia y la situación actual del tema a estudiar. Expone las contribuciones de otras investigaciones relevantes y se hará hincapié en aquellas relacionadas con los objetivos y las hipótesis de investigación.
METODOLOGÍA	Explica la elección y el diseño de la herramienta metodológica empleada, así como la población, la muestra seleccionada y el sistema elegido para disponer de las unidades de análisis. Hace referencia al instrumento elegido para captar la muestra, asegurándose del rigor y validez científica. De tratarse de un sistema original, se detallan sus características. El objetivo es procurar la replicabilidad del estudio.

RESULTADOS	Presenta los hallazgos obtenidos, expuestos de forma concisa, precisa, ordenada, dispuestos en términos estadísticos si es el caso.
DISCUSIÓN	Permite analizar los resultados y exponer si dan respuesta a las preguntas de investigación formuladas, correlacionando los resultados con las hipótesis. Se comparan otros resultados de investigaciones semejantes.
CONCLUSIONES	Se derivan exclusivamente de los resultados y son una síntesis de los mismos, elaborada de forma clara y breve. Se pueden elaborar recomendaciones para la teoría y la práctica profesional, así como sugerencias para futuras investigaciones.
REFERENCIAS	Las fuentes consultadas deben seguir las normas de estilo APA (Séptima edición - 2020) y tienen que superar los 20 (veinte) títulos en sus distintas modalidades de literatura: libro, capítulo de libro, artículo en revista, resumen de artículo, artículo de revista de investigación, diccionarios, ponencias de congresos, tesis, páginas de Internet, entre otros.
ANEXOS	Se incluyen solo si estos ayudan a los lectores a comprender el estudio.
TABLAS, FIGURAS E IMÁGENES	Deben estar titulados y enumerados (encabezado), detallándose su origen y fuente (pie). Su función es explicativa, clarificando el texto.

Todos los capítulos y subcapítulos que presente el artículo obedecerán a un orden numérico (1.1., 1.2., 1.2.3., 1.2.3.1) con un máximo de 4 (cuatro) numerales arábigos. No se aceptarán subapartados con letras del alfabeto o con viñetas. Las figuras, tablas o gráficos de diversa índole deberán contar con sus respectivos encabezados y pies.

4. Normas para los autores

Envíos de manuscritos

Correspondencias & Análisis acepta artículos y reseñas de libros y tesis, sean estos escritos en lengua española como inglesa, sin importar la nacionalidad de sus autores. Se admiten manuscritos originales e inéditos, cuyas temáticas giren en torno a las áreas comunicológicas y afines a las ciencias de la comunicación, en campos como periodismo, relaciones públicas, publicidad y comunicación audiovisual.

Los manuscritos deben ser enviados a la plataforma OJS adjuntando las fichas correspondientes en formato Word doc.docx, siguiendo estrictamente las normas de publicación de la American Psychological Association - APA (Séptima edición - 2020).

Los manuscritos que se envíen para su publicación pueden ser:

- **Artículos originales:** brinda información de una investigación original e inédita, resultado de una investigación científica, cuya plasmación en artículos tiene la utilidad de ser validados y difundidos a la comunidad científica.
- **Artículos metodológicos:** ofrecen nuevos aportes sobre aproximaciones, actualizaciones o modificaciones de métodos y técnicas existentes, sean cuantitativas, cualitativas, mixtas o de programas estadísticos.
- **Artículos teóricos:** presentan una nueva teoría, analizan una existente, contrastan las limitaciones o ventajas de una teoría con respecto a otra. Su estructura puede ser flexible, según a criterio del autor.
- **Reseñas:** formato que facilita una valoración informativa sobre una obra de relevancia en la disciplina.

Lista de comprobación de envíos

Como parte del proceso de envío, los autores están obligados a comprobar que su envío cumpla con todos los elementos que se muestran a continuación:

- ◆ Los manuscritos deben ser artículos originales e inéditos, cuyas temáticas giren en torno a las áreas comunicológicas (y afines) ya mencionadas.

- ◆ Los manuscritos deben ser enviados a la plataforma OJS adjuntando las fichas correspondientes en formato Microsoft Word doc. /docx.
- ◆ El formato del documento es A4, el tipo de letra es Times New Roman, tamaño 12; pie de página en Times New Roman tamaño 10, interlineado sencillo de una línea, márgenes de 2.3 cm. y alineación justificada.
- ◆ Las citas y las referencias deben seguir el modelo de las normas de publicación de la American Psychological Association - APA (Séptima edición - 2020).
- ◆ La lista de fuentes consultadas debe superar los 20 (veinte) títulos.

Se devolverán a los autores aquellos envíos que no cumplan estas directrices.

Derechos de autor

El autor es quien asume la responsabilidad científica y ética de la investigación. Cuando la autoría recae en un equipo de investigación, la responsabilidad es asumida por el primer nombre que aparece en la publicación.

En caso de que el manuscrito sea aprobado para su próxima publicación, los autores conservan los derechos de autor y ceden a la revista el derecho de la publicación, edición, reproducción, distribución, exhibición y comunicación en el país de origen, así como en el extranjero, mediante medios impresos y electrónicos en diferentes bases de datos.

Por lo tanto, se establece que después de la publicación de los artículos, los autores pueden realizar otro tipo de acuerdos independientes o adicionales para la difusión no exclusiva de la versión del artículo publicado en la presente revista (publicación en libros o repositorios institucionales), siempre que se indique explícitamente que el trabajo se ha sido publicado por primera vez en esta revista.

Responsabilidad del autor

Los artículos y sus contenidos, que sean publicados en las ediciones de nuestro journal, son de responsabilidad exclusiva del autor o autores.

Los derechos son reservados y transferidos a la revista Correspondencias & Análisis del Instituto de Investigación de la Escuela de Ciencias de la Comunicación

de la Universidad de San Martín de Porres, que conserva los derechos patrimoniales (copyright) de las obras publicadas y favorece y permite la reutilización de las mismas bajo los términos de la Licencia Creative Commons Atribución 4.0 Internacional (CC BY 4.0).

Retiro de artículos

Para retirar el manuscrito del proceso editorial, el autor debe comunicar de manera formal el motivo del retiro del manuscrito y esperar la respuesta del editor para continuar con el envío de la propuesta a otra revista.

Política de exención

La revista Correspondencias & Análisis no se hace responsable de las opiniones expresadas, la credibilidad o autenticidad de los trabajos propuestos por los autores en los artículos publicados. Las declaraciones expresadas en los artículos pertenecen exclusivamente a la responsabilidad de los autores.

5. Normas APA (American Psychological Association)

Al momento de realizar un artículo científico es necesario utilizar fuentes de información de acuerdo con el tema que se desee trabajar. Del mismo modo, es necesario que en la presentación de los documentos académicos se citen todas aquellas referencias consultadas. Es muy importante tener en cuenta que la citación para el desarrollo de algún escrito es obligatoria, de lo contrario, el texto se podría considerar como plagio.

De acuerdo con lo anterior, existen varios tipos de normas que regulan la presentación de textos académicos. Una de las más empleadas internacionalmente son las normas APA, desarrolladas por la Asociación Americana de Psicología, que posee requerimientos específicos de trabajos científicos en lo referente a contenido, estilo, edición, citación, referenciación, presentación de tablas y figuras, entre otros.

Se brindan mayores detalles de su empleo (APA Séptima edición, 2020) en la plataforma OJS de la revista Correspondencias & Análisis en el apartado de Estilo Apa: <http://ojs.correspondenciasy analisis.com/index.php/Journalcya/Normasapa>